

Neuheiten bis KOMET-Version 2.10.

Vorbemerkung:

Seit dem letzten offiziellen Jahresupdate hat sich in KOMET natürlich deutlich mehr getan als wir weiter unten auszugsweise zeigen. Eine komplette Liste aller Neuerungen finden Sie wie gewohnt in der Datei [komet.txt](#), die Sie über <Hilfe/Info über ...> öffnen können.



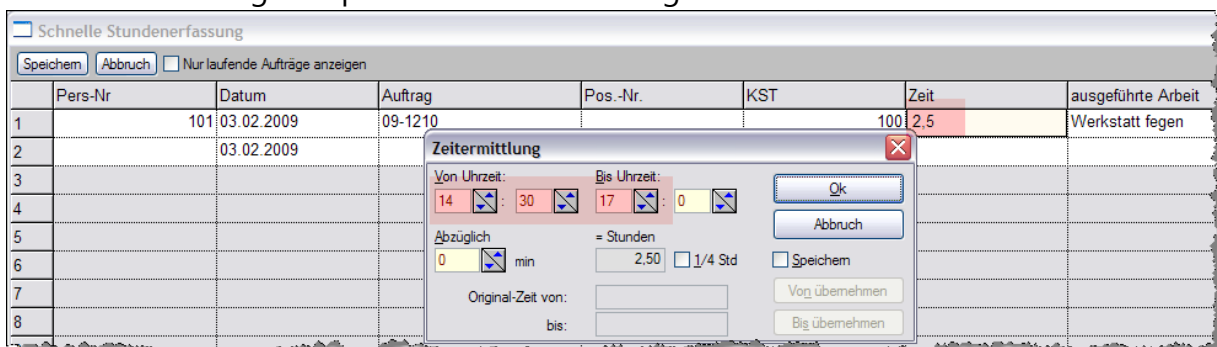
Bei der nachfolgenden Zusammenstellung sind wir von den Programmpunkten ausgegangen, die die meisten Kunden interessieren dürften. Spezielle Anpassungen (wie etwa umfangreiche Änderungen an der Ö-Norm-Schnittstelle) für einen speziellen Kundenkreis werden hier nicht dokumentiert.

TAPI-Schnittstelle

Haben Sie Ihre Ansprechpartner mit Durchwahl-Nummern (z.B. -123) erfasst, werden diese bei eingehenden Anrufen korrekt angezeigt. Dazu müssen Sie im Adressbuch unter Wahl-einstellungen auf TAPI 2.0. schalten und das passende Gerät auswählen.

Stundenschnellerfassung

Die Schnellerfassung akzeptiert nun auch Zeiteingaben:



WIR SCHREIBEN KEIN BLECH.

Positionen oder Taglohn?

Sie können ein Angebot / Auftrag sowohl im Taglohn als auch über die Positionen kalkulieren.

Bisher mussten Sie jeden Bereich öffnen, um zu sehen, wo Sie kalkuliert haben. Jetzt sehen Sie auf einem Blick, **blau unterlegt**, welche Variante Sie gewählt haben.

Lieferscheinausgang

Es wurde eine Eingabemöglichkeit für mehrzeiligen Text pro Position geschaffen. Der Taglohntext wird komplett übernommen. Falls Sie das drucken wollen: die entsprechende Variable heißt {TLPOSTEXT}.

WicTop 3D

Beim Kalkulationsimport Wicona/Wictop 3D werden nun spezielle Netto-Parameter berücksichtigt, also der Netto-Preis wird eingetragen als Festpreis

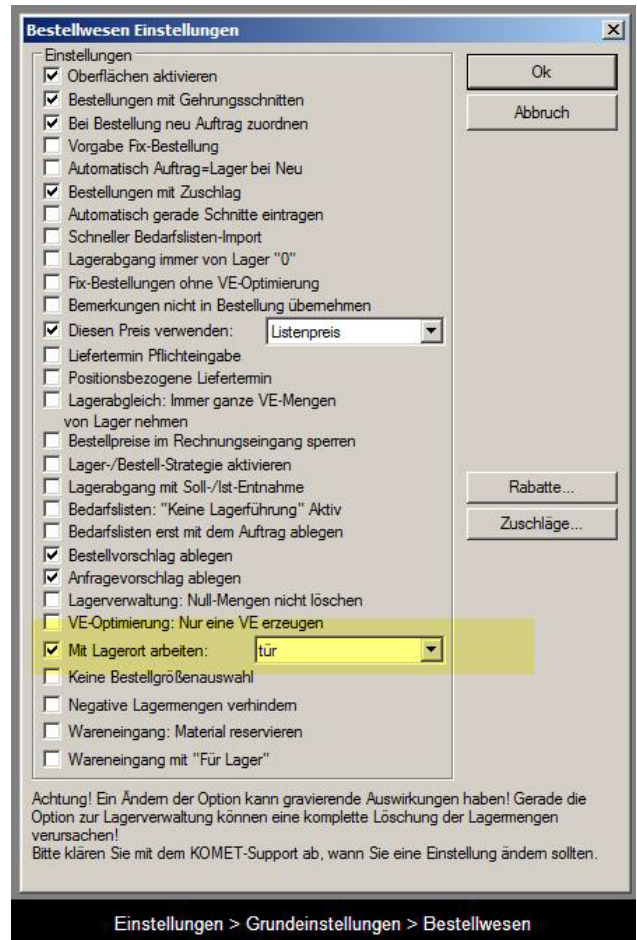
Crash Recovery

Stürzt die Textverarbeitung während einer Verarbeitung ab, so wird die aktuelle Datei in die Datei „komet.ktd“ (Ordner <Dokumente und Einstellungen>) geschrieben und anschließend neu geladen.

WIR SCHREIBEN KEIN BLECH.

Bestellkosten in Materialkosten übernehmen

Nachkalkulation: Die Übernahme der Bestellkosten in Materialkosten funktioniert nun auch zusammen mit der Option "Mit Lagerorten arbeiten". War diese Option aktiviert, so wurden die Bestellkosten bisher nicht in die Nachkalkulation eingetragen. Dies funktioniert nun.



Laufenden Auftrag ändern - []
Auftragsdaten

Auswertung: Auftrag 06306 Gesamtergebnis

Stand am: 27.03.2006 Auftrags-Fortschritt (FRW): 0 %

FRW geplant: 0 FRW 0

Alle Angaben in €!	Geplant:	Taglohn:	Summe:	gebraucht:	Abweichung:	Relativ:
Stunden:	0,00	0,00	0,00	3,02	-3,02	0 %
Lohnkosten:	0,00	0,00	0,00	112,23	-112,23	0 %
+ Materialkosten:	0,00	0,00	0,00	0,00	0,00	0 %
+ SEK der Fertigung:	0,00	0,00	0,00	0,00	0,00	0 %
= Herstellungskosten:	0,00	0,00	0,00	112,23	-112,23	0 %
+ Verwaltung+Vertrieb:	0,00		0,00	11,90	-11,90	0 %
+ SEK des Vertriebs:	0,00	0,00	0,00	0,00	0,00	0 %
= Selbstkosten:	0,00	0,00	0,00	124,12	-124,12	0 %
Offene Bestellungen / Wareneingänge:						
B: 0 W: 0						
ca. Wert: 0,00 €						
Summe der Rechnungen:			0,00	124,12	-124,12	0 %
Summe der Zahlungen:			0,00	124,12	-124,12	0 %
DB1 kalkuliert:			0,00	0%	/Std:	
DB1 berechnet:			-30,20	0%	/Std:	-10,00

Hauptgruppen... Lose/Positionen Rechnungen... Bisher... Drucken... Nachkalkulieren

Stunden: 0,00
Lagezeit: 0,00
Taglohn: 0,00
gebraucht: 3,02
Restzeit: -3,02

Positionen...
Taglohn...
Rapport...
Jobs...
Auswertung...
Termine/Sonst...
Einstellungen...
Adressen...
Werte...
Extras

Speichern
Abbruch

WIR SCHREIBEN KEIN BLECH.

Stundenauswertung Mitarbeiter

Die Ermittlung der frühesten/spätesten Zeit wird anhand der Reihenfolge eingetragen (vorher: kleinste/größte Zeit). Die Probleme bei Nacharbeit bzw. bei Arbeit über den Tageswechsel hinaus sind somit korrigiert.

Zusammenstellen über ... Nachkalkulation

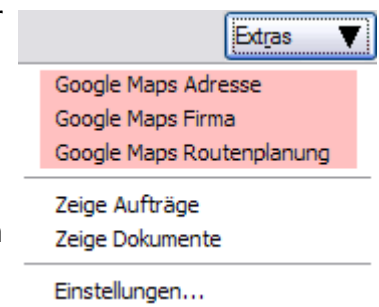
Die Auswahl der Aufträge und Positionen wurde deutlich erweitert, es werden nun alle Arten von Aufträgen und Positionen angezeigt.

Google Maps

Das war ein Wunsch vieler Kunden: Im Telefonbuch können Sie über das Schaltfeld „Extras“ sofort auf Google Maps zugreifen, um so

- die angewählte Adresse
- die genaue Lokalität der Firma
- eine Routenplanung ausgehend von der ausgewählten Adresse

in Google Maps darstellen zu können. Voraussetzung ist natürlich eine Internet-Verbindung.



Lieferantenstamm

Hier können Sie mit Suchgruppen (wie im Kundenstamm) arbeiten. Die Suchgruppen definieren Sie unter <Einstellungen/Grundeinstellungen/Lieferantengruppen>

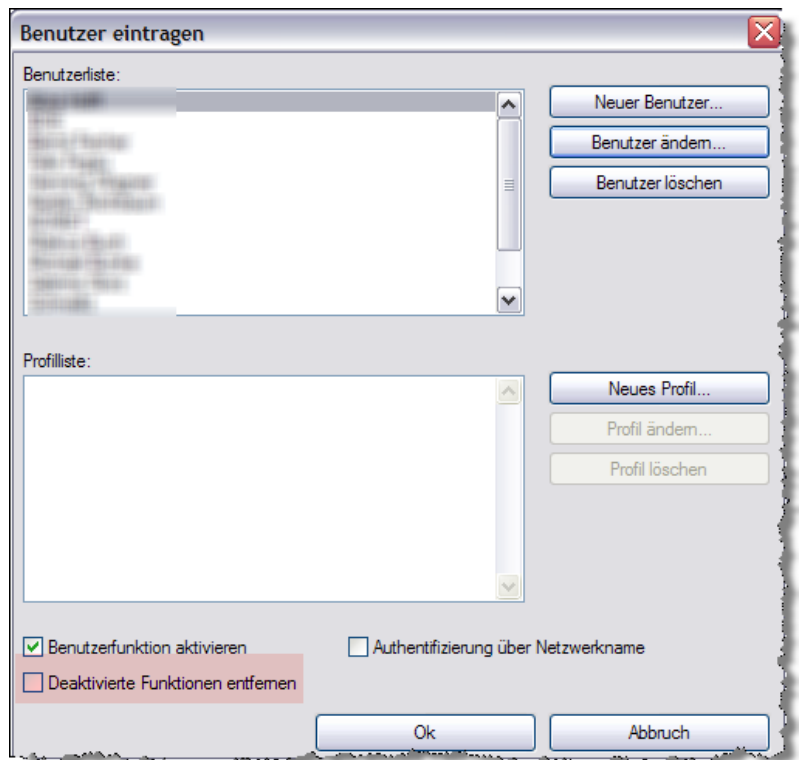
The image shows a form titled 'Lieferantendaten'. It contains the following fields: 'Lieferantennummer:' (text input), 'Suchbegriff:' (text input), 'Suchgruppe:' (dropdown menu), 'Anrede:' (dropdown menu), 'Name 1:' (text input), 'Name 2:' (text input), 'Straße:' (text input), 'Land/PLZ/Ort:' (text input), 'Postfach : PLZ/Nr:' (checkbox and text input), and 'Telefon/Telefax:' (text input). There is a small red truck icon on the left side of the form. At the bottom, there are two buttons: 'Dokumente...' and 'Erweiterte Adresse bearbeiten...'.

WIR SCHREIBEN KEIN BLECH.

Menüpunkte ausblenden

Ein Wunsch vieler Kunden, um KOMET übersichtlicher zu gestalten: Gesperrte Menüpunkte können jetzt ausgeblendet werden. Darf etwa die Sekretärin keine Aufträge sehen, kann man alles was damit zusammenhängt komplett ausblenden.

Bei den Benutzereinstellungen aktivieren Sie hierfür das Kreuzfeld „Deaktivierte Funktionen entfernen“

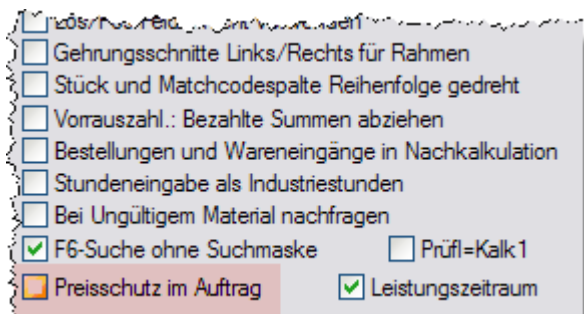


Materialeingabe

Bei der Materialeingabe in einer Kalkulation haben Sie in der Spalte „Stück“ jetzt die Möglichkeit, mittels der F3-Taste den Lagerbestand abzurufen.

Preisschutz

Wenn Sie den Status eines Auftrags „einfrieren“ möchten und sicher gehen wollen, dass sich an den Preisen nichts geändert wird, sollten Sie den Preisschutz aktivieren über <Globale Einstellungen / Funktionen>.



WIR SCHREIBEN KEIN BLECH.

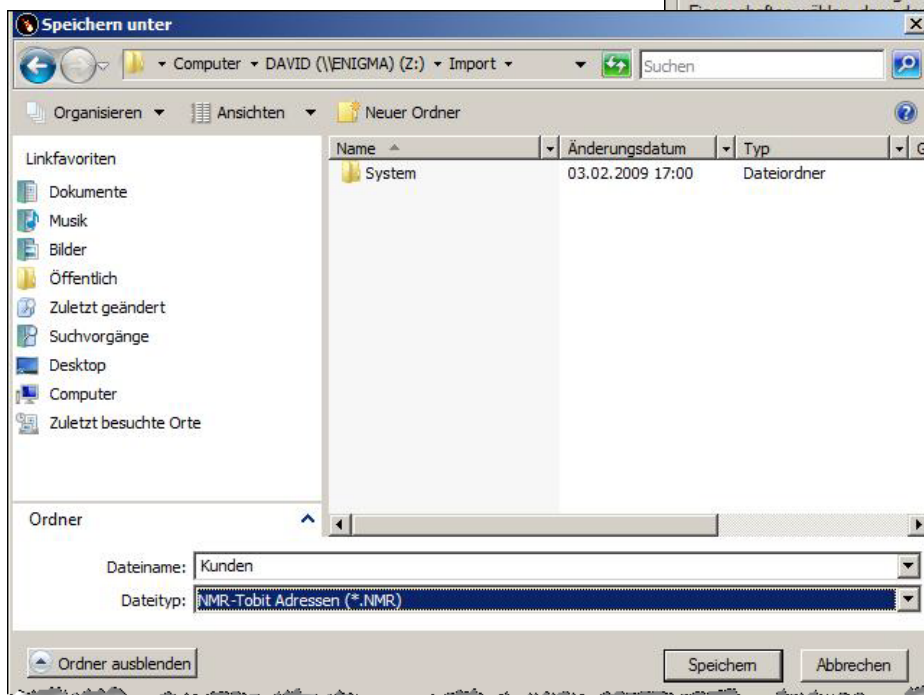
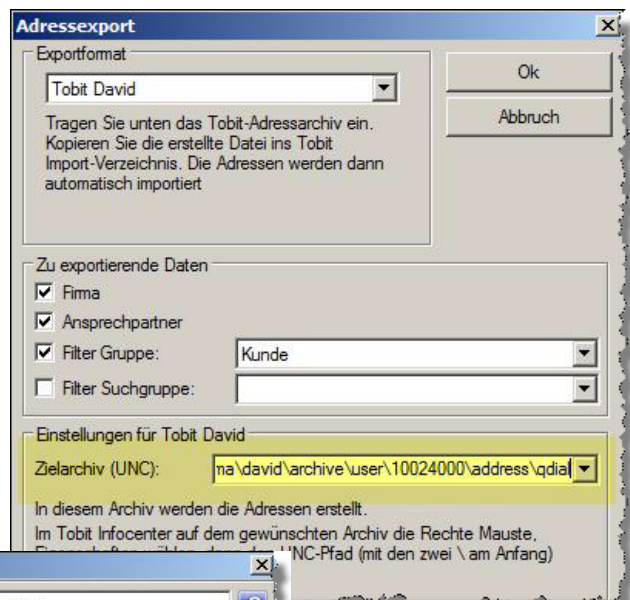
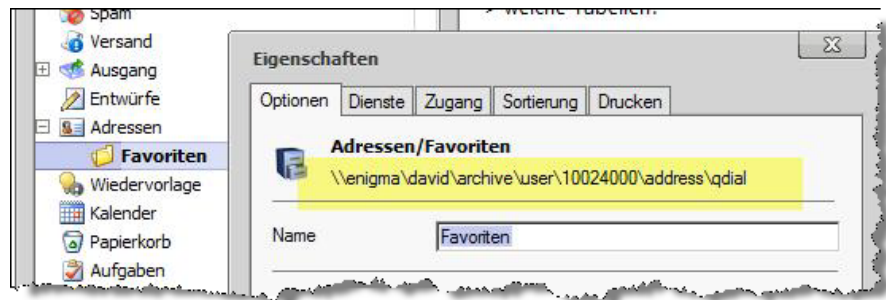
Adresseexport

Der Export der Telefonbuchadressen zu Outlook funktioniert ja bereits. Nun haben wir auch den Export für David von Tobit realisiert.

So gehen Sie vor: In Tobit einen neuen Adressordner anlegen und benennen. In KOMET über <Einstellungen / Extras / Adresseexport> die gewünschten Einstellungen vornehmen und das identische Zielverzeichnis auswählen.

Beim Bestätigung mit OK werden Sie zum Speichern einer Datei aufgefordert: hier den David-Import-Ordner wählen und einen beliebigen Dateinamen eintragen.

Der Import in das Zielverzeichnis läuft dann vollautomatisch.



WIR SCHREIBEN KEIN BLECH.

Schnittstelle ProfilPlus

Für alle Anwender der Schnittstelle zu SchüCal+ und logiKal: Die **Kostenanalyse...** in einem Auftrag berücksichtigt beim Rückrechnen jetzt auch die von diesen beiden Programmen importierten Endpreise.

Auf importierte Positionen werden keine weiteren Kosten gebucht. Die Kostenanalyse rechnet korrekt zurück.

Gesamtkosten	
Materialkosten:	11.249,56 EUR
Lohnkosten:	0,00 EUR
Sondereinzelkosten der Fertigung:	0,00 EUR
Einzelteile:	0,00 EUR
Herstellkosten:	11.249,56 EUR
Verwaltungs- & Vertriebsgemeinkosten: 8,00 %	899,96 EUR
Sondereinzelkosten des Vertriebs: 0,00 %	0,00 EUR
Selbstkosten:	12.149,53 EUR
Wagnis & Gewinn: 7,00 %	850,47 EUR
Einzelpreis:	13.000,00 EUR
Gesamtpreis:	13.000,00 EUR

Kalkulierter Deckungsbeitrag (Gesamtpreis - Material (o.Z) - Lohn (m. LGK) - SEK)
Deckungsbeitrag DB1: 1.750,44 EUR = 13,46 %
Deckungsbeitrag pro Stunde: EUR

Rechnungseingang

Das Bildschirmfoto ist eigentlich selbsterklärend, aber trotzdem: Wenn Sie bei eingehenden Rechnungen eine fortlaufende Nummerierung wünschen, können Sie das hier tun. Alle Nutzer der Fibu-Schnittstelle sollten an eine Sortierung im geeigneten Format einstellen, damit die Daten auch mit der gewünschten Sortierung in der Fibu ankommen.

Rechnungsdaten

Rechnungsnr.: [] Lieferant (Nr./Name): []

Laufende Nr.: 09/1/28 Zahl 0 Tage 0,00 % Skonto

Rech.-Datum: [] Bed. 0 Tage 0,00 % Skonto

Eingangsdatum: 04.02

Hinweis

Hier tragen Sie eine eigene laufende Nummer für die Eingangsrechnungen ein. Dies kann beispielsweise die Nummer für die Buchhaltung sein. Bei jedem Eintrag im Rechnungseingang wird Ihnen die nächsthöhere freie Nummer zur Verfügung gestellt.

Da diese Zeichenfolge auch zur Sortierung herangezogen werden kann, ist es empfehlenswert ein geeignetes Format zu wählen
z.B. 2006-12-001 bzw. 061299
zudem sollten ggf. die Beschränkungen der FIBu berücksichtigt werden, falls die LfdNr mit übergeben werden soll

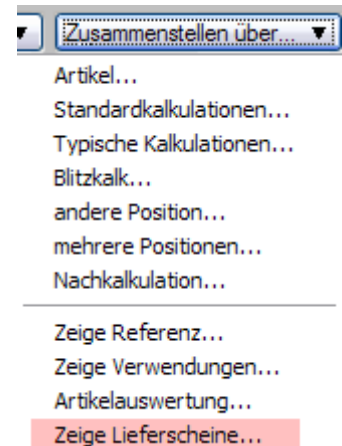
Tabellen (fast) ohne Ende

Alle Tabellen (laufende Aufträge, Materialstamm etc.) war bisher auf 32.000 Elemente beschränkt. Manche Kunde haben diesen Rahmen gesprengt, so dass wir nun deutlich mehr Platz bieten. Derzeit etwa 4 Milliarden, das sollte fürs Erste genügen.

WIR SCHREIBEN KEIN BLECH.

Lieferscheine

Auf Positionsebene gibt es die neue Funktion "Zeige Lieferscheine". Hier finden Sie eine Liste aller Lieferscheine, in denen die markierten Positionen vorkommen.



Bestellanfragen

2 Änderungen:

- Gleiches (Fix-) Material wird nun auch zusammengefasst.
- Unterschiedliche Positions-/Liefertermine werden nicht mehr zusammengefasst.

Hat man Fix-markiertes Material, so wurde dies bisher von der Optimierung ausgelassen. Nun werden gleiche Materialien mit gleichen Größen zusammengefasst. Diese Änderung betrifft Anfragen/Bestellvorschlag sowie Optimierung.

Auftragshistorie

Wenn die Datei beschädigt war, wird diese nun automatisch repariert.

Erweiterung Barcodefunktionen

Sie kennen die Nutzung von Barcodes bei der Zeiterfassung sowie bei der Lagerverwaltung. Neu ist die Unterstützung für den Lieferscheinausgang: Auftr/Pos kann nun direkt eingescannt werden.

KOMET mehrfach starten

QOMET kann von Haus aus mit mehreren Mandanten arbeiten. Bei KOMET funktioniert das mittlerweile auch über Umwege (Näheres weiß unser Support). Gerade Kunden mit mehreren Mandanten werden sich darüber freuen, dass sie nun mit dem **Kommandoparameter -z** KOMET mehrfach starten können! Folgendes ist dabei zu beachten:

- Es wird für jedes gestartete KOMET eine Lizenz belegt.
- Importiert man .ktd oder .kdf-Dateien per Doppelklick, werden diese auch in einem eigenen KOMET dargestellt.

WIR SCHREIBEN KEIN BLECH.

Neue Auswahl

In [Positionsauswahlfeldern](#), z.B. in der Stundeneingabe, im Lagerabgang, im Rechnungseingang oder im Bestellwesen, gibt es nun eine neue Auswahlfunktion. Nach Drücken von F2 erscheint das „Position auswählen“-Fenster, das alle Positionen des zuvor gewählten Auftrags enthält.

Der Cursor blinkt oben in Suche und man kann nun die gewünschte Position suchen. Die Suche geschieht unabhängig von Groß- und Kleinschreibung und es wird nach Teilbegriffen (im Bauteil) gesucht.

Gibt man beispielsweise „5“ ein, so erscheint direkt die Position mit der Nr 5, aber auch die Positionen „50“, „51“ usw., da diese ja mit 5 beginnen. Aber auch die Position „44“ wird angezeigt, da im Bauteil der Text „5“ vorkommt.

Natürlich funktioniert das ganze auch mit Text: Gibt man beispielsweise „Rohrblech“ ein, so erscheinen alle Positionen, in denen dieser Begriff vorkommt.

Mit den Hoch/Runter-Tasten kann man zusätzlich in der Tabelle navigieren. Mit Return/OK wird die gewählte Position übernommen.

